



**УПРАВЛЕНИЕ СТАВРОПОЛЬСКОГО КРАЯ  
ПО СОХРАНЕНИЮ И ГОСУДАРСТВЕННОЙ ОХРАНЕ  
ОБЪЕКТОВ КУЛЬТУРНОГО НАСЛЕДИЯ**

**П Р И К А З**

«16» сентября 2020 г.

№ 714

г. Ставрополь

Об утверждении границы территории и особых режимов использования земель в границах территории объекта культурного наследия регионального значения «Доходный дом», начало XX века, г. Ставрополь, ул. Горького, 49

В соответствии со статьей 3<sup>1</sup> Федерального закона от 25 июня 2002 г. № 73-ФЗ «Об объектах культурного наследия (памятниках истории и культуры) народов Российской Федерации», статьей 6 Закона Ставропольского края от 16 марта 2006 г. № 14-кз «Об объектах культурного наследия (памятниках истории и культуры) народов Российской Федерации в Ставропольском крае», Положением об управлении Ставропольского края по сохранению и государственной охране объектов культурного наследия, утвержденным постановлением Правительства Ставропольского края от 20 марта 2015 г. № 102-п,

**ПРИКАЗЫВАЮ:**

1. Утвердить прилагаемые границы территории, координаты характерных точек границ объекта культурного наследия регионального значения «Доходный дом» начало XX века, Ставропольский край, г. Ставрополь, ул. Горького, 49 и особые режимы использования земель в границах территории объекта культурного наследия регионального значения «Доходный дом», начало XX века, Ставропольский край, г. Ставрополь, ул. Горького, 49.

2. Отделу сохранения, использования и популяризации объектов культурного наследия обеспечить направление настоящего приказа:

в управление по информационной политике аппарата Правительства Ставропольского края для его официального опубликования на [www.pravo.stavregion.ru](http://www.pravo.stavregion.ru);

в Главное управление Министерства юстиции Российской Федерации по Ставропольскому краю для включения в федеральный регистр нормативных правовых актов субъектов Российской Федерации;

в прокуратуру Ставропольского края.

в территориальный орган исполнительной власти, уполномоченный Правительством Российской Федерации на осуществление государственного кадастрового учета, государственной регистрации прав, ведение Единого государственного реестра недвижимости и предоставление сведений, содержащихся в Едином государственном реестре недвижимости.

в администрацию города Ставрополя.

3. Сектору государственного учета и паспортизации объектов культурного наследия обеспечить внесение сведений в Единый государственный реестр объектов культурного наследия и Единый государственный реестр недвижимости.

4. Рекомендовать администрации города Ставрополя внести необходимые изменения в правила землепользования и застройки муниципального образования города Ставрополя.

5. Контроль за исполнением настоящего приказа оставляю за собой.

6. Настоящий приказ вступает в силу на следующий день после дня его официального опубликования.

Начальник управления



А.В. Конева

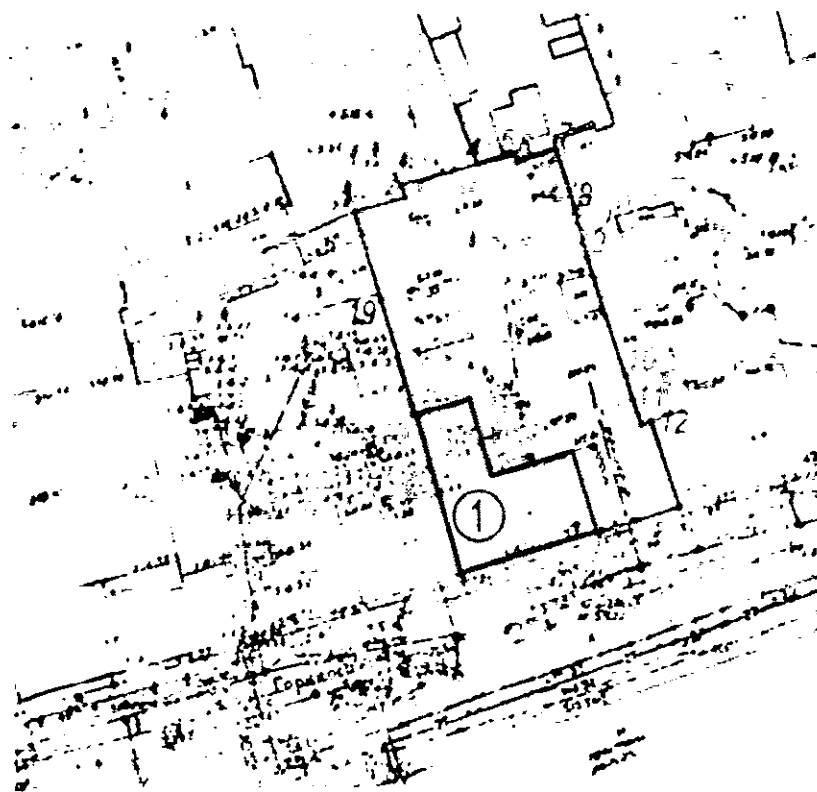
## УТВЕРЖДЕНЫ

приказом управления  
Ставропольского края по  
сохранению и государственной  
охране объектов культурного  
наследия

от «16» сентября 2020 г. № 714

## ГРАНИЦЫ

территории объекта культурного наследия регионального значения -  
«Доходный дом», начало XX века, г. Ставрополь, ул. Горького, 49



## Условные обозначения:

- граница территории объекта культурного наследия
- - поворотная точка границы территории объекта культурного наследия
- ① - объект культурного наследия

масштаб 1:1000



## ОПИСАНИЕ

границы территории объекта культурного наследия регионального значения «Доходный дом», начало XX века, Ставропольский край, г. Ставрополь, ул. Горького, 49

Граница территории объекта культурного наследия проходит:

от точки 1 до точки 2 – в восточном направлении на 6,55 м вдоль кирпичной стены гаражей;

от точки 2 до точки 3 – в северном направлении на 1,41 м вдоль кирпичного забора;

от точки 3 до точки 4 – в восточном направлении на 10,19 м вдоль кирпичного забора, кирпичной стены постройки;

от точки 4 до точки 5 – в восточном направлении на 4,45 м вдоль кирпичной стены постройки;

от точки 5 до точки 6 – в южном направлении на 0,74 м вдоль кирпичной стены постройки;

от точки 6 до точки 7 – в восточном направлении на 4,08 м вдоль кирпичной стены постройки;

от точки 7 до точки 8 – в южном направлении на 6,34 м вдоль кирпичной стены постройки, забора;

от точки 8 до точки 9 – в южном направлении на 6,18 м вдоль забора;

от точки 9 до точки 10 – в южном направлении на 15,57 м вдоль забора, стены постройки;

от точки 10 до точки 11 – в южном направлении на 9,45 м вдоль стены постройки;

от точки 11 до точки 12 – в восточном направлении на 1,27 м вдоль стены постройки;

от точки 12 до точки 13 – в южном направлении на 8,47 м вдоль стены постройки;

от точки 13 до точки 14 – в западном направлении на 5,28 м вдоль стены постройки;

от точки 14 до точки 15 – в западном направлении на 5,46 м вдоль забора;

от точки 15 до точки 16 – в западном направлении на 17,94 м вдоль стены памятника;

от точки 16 до точки 17 – в северном направлении на 10,14 м вдоль стены памятника;

от точки 17 до точки 18 – в северном направлении на 9,56 м вдоль стен памятника;

от точки 18 до точки 19 – в северном направлении на 15,91 м вдоль стен построек;

от точки 19 до точки 1 – в северном направлении на 9,74 м вдоль стены постройки.

---

**УТВЕРЖДЕН**

приказом управления  
Ставропольского края  
по сохранению и государственной  
охране объектов культурного  
наследия

от «16» сентября 2020 г. № 714

**ОСОБЫЙ РЕЖИМ ИСПОЛЬЗОВАНИЯ ЗЕМЕЛЬ**

в границах территории объекта культурного наследия регионального значения «Доходный дом», начало XX века, Ставропольский край, г. Ставрополь, ул. Горького, 49

**Разрешается:**

1. Проведение научно-исследовательских, изыскательских, научно-проектных и ремонтно-реставрационных работ, направленных на обеспечение физической сохранности памятника, в том числе по консервации, ремонту, реставрации, приспособлению для современного использования с соблюдением требований Федерального закона от 25.06.2002 № 73-ФЗ «Об объектах культурного наследия (памятниках истории и культуры) народов Российской Федерации».

2. Выявление и восстановление утраченных частей и элементов памятника на основании историко-культурных исследований.

3. Проведение работ, направленных на выявление, сохранение и восстановление характерной для памятника исторической и природной среды, исторических сооружений, планировочной структуры на основании историко-культурных исследований.

4. Проведение работ по озеленению и благоустройству территории памятника, уходу за зелеными насаждениями.

5. Хозяйственная деятельность, не противоречащая требованиям обеспечения сохранности памятника, позволяющая обеспечить функционирование памятника в современных условиях.

**Запрещается:**

1. Снос, разрушение памятника в целом или отдельных его частей, надстройка, пристройка разного рода постоянных и временных зданий и сооружений.

2. Производство каких-либо изменений внешнего и внутреннего вида памятника, его конструктивных и отделочных элементов, не связанное с восстановлением исторического облика или планировочной структуры.

3. Строительство на территории памятника объектов капитального строительства, снос и увеличение объемно-пространственных характеристик

существующих на территории памятника или ансамбля объектов капитального строительства.

4. Производство на памятнике и его территории работ, в том числе связанных с реставрацией и приспособлением, без наличия изготовленной и утвержденной в порядке, установленном Федеральным законом от 25.06.2002 № 73-ФЗ «Об объектах культурного наследия (памятниках истории и культуры) народов Российской Федерации» проектной документации.

5. Размещение на территории памятника рекламных, информационных вывесок и стендов, прикрепление к частям памятника разного назначения тросов, кронштейнов, растяжек, болтов, крючьев и других предметов, влияющих на восприятие и сохранность сооружений без согласования с государственным органом охраны объектов культурного наследия.

6. Хозяйственная деятельность, нарушающая целостность памятника, его территории или создающая угрозу их повреждения, разрушения или уничтожения.

7. Проведение земляных, строительных, мелиоративных и иных работ, за исключением работ по сохранению объекта культурного наследия или его отдельных элементов, сохранению историко-градостроительной или природной среды объекта культурного наследия.

8. Изменение гидрогеологических и экологических условий, необходимых для обеспечения сохранности памятника.

9. Засорение территории бытовыми и промышленными отходами любого вида и форм.

10. Использование памятника или его территории:

под склады и производство взрывчатых, огнеопасных, загрязняющих материалов, гигроскопических материалов и материалов, имеющих вредные выделения;

под мастерские и отдельные цеха производств, имеющих механические двигатели;

под производства, требующие по технологическому процессу сохранения внутри помещений высоких или низких температур, производства с повышенным влажностным режимом, мокрые производства;

под хранилища и для производства едких химических и красочных веществ или продуктов, выделяющих вредные испарения в процессе брожения.

---