



**Министерство труда и социальной защиты населения
Ставропольского края**

П Р И К А З

09 сентября 2019 г.

г. Ставрополь

№ 302

О внесении изменений в приказ министерства труда и социальной защиты населения Ставропольского края от 11 ноября 2016 г. № 386 «Об утверждении типового административного регламента предоставления органом труда и социальной защиты населения администрации муниципального района (городского округа) Ставропольского края государственной услуги «Осуществление назначения и выплаты ежегодного социального пособия на проезд студентам в соответствии с Законом Ставропольского края от 10 апреля 2006 г. № 19-кз «О мерах социальной поддержки отдельных категорий граждан, находящихся в трудной жизненной ситуации, и ветеранов Великой Отечественной войны»

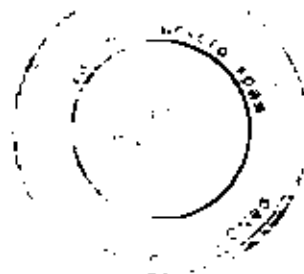
ПРИКАЗЫВАЮ:

1. Утвердить прилагаемые изменения, которые вносятся в приказ министерства труда и социальной защиты населения Ставропольского края от 11 ноября 2016 г. № 386 «Об утверждении типового административного регламента предоставления органом труда и социальной защиты населения администрации муниципального района (городского округа) Ставропольского края государственной услуги «Осуществление назначения и выплаты ежегодного социального пособия на проезд студентам в соответствии с Законом Ставропольского края от 10 апреля 2006 г. № 19-кз «О мерах социальной поддержки отдельных категорий граждан, находящихся в трудной жизненной ситуации, и ветеранов Великой Отечественной войны» (с изменениями, внесенными приказами министерства труда и социальной защиты населения Ставропольского края от 28 февраля 2017 г. № 55, от 21 июня 2017 г. № 253, от 06 февраля 2018 г. № 39, от 04 июля 2018 г. № 289 и от 13 декабря 2018 г. № 500).

2. Контроль за выполнением настоящего приказа возложить на первого заместителя министра Чижик Е.В.

3. Настоящий приказ вступает в силу на следующий день после дня его официального опубликования.

Министр



И.И.Ульянченко

УТВЕРЖДЕНЫ

приказом министерства труда и
социальной защиты населения
Ставропольского края
от 09 сентября 2019 г. № 302

ИЗМЕНЕНИЯ,

которые вносятся в приказ министерства труда и социальной защиты населения Ставропольского края от 11 ноября 2016 г. № 386 «Об утверждении типового административного регламента предоставления органом труда и социальной защиты населения администрации муниципального района (городского округа) Ставропольского края государственной услуги «Осуществление назначения и выплаты ежегодного социального пособия на проезд студентам в соответствии с Законом Ставропольского края от 10 апреля 2006 г. № 19-кз «О мерах социальной поддержки отдельных категорий граждан, находящихся в трудной жизненной ситуации, и ветеранов Великой Отечественной войны»

1. В преамбуле слова «исполнения государственных контрольных (надзорных) функций» заменить словами «осуществления государственного контроля (надзора)».

2. В типовом административном регламенте предоставления органом труда и социальной защиты населения администрации муниципального района (городского округа) Ставропольского края государственной услуги «Осуществление назначения и выплаты ежегодного социального пособия на проезд студентам в соответствии с Законом Ставропольского края от 10 апреля 2006 г. № 19-кз «О мерах социальной поддержки отдельных категорий граждан, находящихся в трудной жизненной ситуации, и ветеранов Великой Отечественной войны»:

2.1. Абзац второй пункта 1.2 изложить в следующей редакции:

«Заявителями являются студенты профессиональных образовательных организаций и образовательных организаций высшего образования очной формы обучения, находящихся на территории Ставропольского края, являющиеся гражданами Российской Федерации и имеющие регистрацию по месту жительства на территории Ставропольского края либо регистрацию по месту пребывания на территории Ставропольского края (при отсутствии постоянной регистрации на территории другого субъекта Российской Федерации), не достигшие возраста 23 лет, среднедушевой доход семьи которых по независящим причинам, предусмотренным Законом Ставропольского края от 19 ноября 2007 г. № 56-кз «О государственной социальной помощи населению в Ставропольском крае», ниже величины прожиточного минимума,

установленного в Ставропольском крае для соответствующих социально-демографических групп населения на день обращения (далее соответственно – заявитель, Закон Ставропольского края № 56-кз).».

2.2. В пункте 1.3:

2.2.1. Подпункт 1.3.1 дополнить подпунктом 1.3.1.3 следующего содержания:

«1.3.1.3. Справочная информация размещается и поддерживается в актуальном состоянии в сети «Интернет», в федеральной государственной информационной системе «Единый портал государственных и муниципальных услуг (функций)», в государственной информационной системе Ставропольского края «Портал государственных и муниципальных услуг (функций), предоставляемых (исполняемых) органами исполнительной власти Ставропольского края и органами местного самоуправления муниципальных образований Ставропольского края» и в государственной информационной системе Ставропольского края «Региональный реестр государственных услуг (функций)» (далее – региональный реестр).».

2.2.2. Абзац четвертый подпункта 1.3.3 изложить в следующей редакции:

«текст Административного регламента (полная версия текста Административного регламента размещается также в сети «Интернет» на официальном сайте органа соцзащиты: _____);».

2.3. Пункт 2.2 после абзаца восьмого дополнить абзацем следующего содержания:

«подразделения по вопросам миграции территориальных органов Министерства внутренних дел Российской Федерации;».

2.4. В пункте 2.4:

2.4.1. В абзаце четвертом слова «ежегодного социального» исключить.

2.4.2. Дополнить абзацем следующего содержания:

«При проведении дополнительной проверки достоверности и полноты сведений, указанных заявителем в заявлении и (или) в представленных им документах, окончательный ответ о назначении либо отказе в назначении пособия на проезд студентам должен быть дан заявителю не позднее чем через 30 календарных дней после дня его обращения в орган соцзащиты либо МФЦ.».

2.5. Пункт 2.5 изложить в следующей редакции:

«2.5. Нормативные правовые акты Российской Федерации и нормативные правовые акты Ставропольского края, регулирующие предоставление государственной услуги

Перечень нормативных правовых актов Российской Федерации и нормативных правовых актов Ставропольского края, регулирующих предоставление государственной услуги (с указанием их реквизитов и источников официального опубликования), размещен на официальном сайте органа соцзащиты, предоставляющего государственную услугу, в сети «Интернет», на едином портале, на региональном портале и в региональном реестре.».

2.6. В пункте 2.6:

2.6.1. Подпункт 2.6.1 изложить в следующей редакции:

«2.6.1. Для назначения пособия на проезд студентам заявитель, его законный представитель или доверенное лицо в период с 01 января по 30 апреля текущего года обращается в орган соцзащиты по месту жительства (пребывания) либо МФЦ с заявлением о назначении пособия на проезд студентам (далее – заявление) по форме, указанной в приложении 2 к Административному регламенту.

К заявлению прилагаются следующие документы:

паспорт или иной документ, удостоверяющий личность заявителя;

справка из профессиональной образовательной организации (образовательной организации высшего образования), с указанием даты начала и окончания обучения, формы обучения заявителя;

один из документов, подтверждающих факт совместного проживания заявителя с членами семьи, связанными свойством и родством (далее – члены семьи):

свидетельство о регистрации по месту жительства (пребывания) на территории Ставропольского края ребенка (детей), не достигшего 14-летнего возраста;

свидетельство о регистрации по месту пребывания на территории Ставропольского края заявителя или членов его семьи;

паспорт или иной документ, подтверждающий регистрацию по месту жительства (пребывания) на территории Ставропольского края заявителя или членов его семьи.

документы, подтверждающие родство и (или) свойство (свидетельство о рождении, свидетельство о заключении брака, свидетельство о перемене имени, свидетельство о расторжении брака);

документы, подтверждающие сведения о доходах каждого члена семьи за три месяца, предшествующих месяцу обращения за назначением пособия на проезд студентам, в соответствии с перечнем видов доходов, учитываемых при расчете среднедушевого дохода семьи и дохода одиноко проживающего гражданина для оказания им государственной социальной помощи, утвержденным постановлением Правительства Российской Федерации от 20 августа 2003 г. № 512 «О перечне видов доходов, учитываемых при расчете среднедушевого дохода семьи и дохода одиноко проживающего гражданина для оказания им государственной социальной помощи»;

документы об имуществе, принадлежащем заявителю (членам семьи) на праве собственности;

документы, подтверждающие наличие независимых причин, предусмотренных статьей 1 Закона Ставропольского края № 56-кз;

согласие законного представителя (опекуна, попечителя) несовершеннолетнего (от 14 до 18 лет) по форме, указанной в приложении 9 к Административному регламенту.

В случае подачи заявления и документов законным представителем или доверенным лицом он представляет паспорт или иной документ, удостоверяющий его личность, а также документ, подтверждающий его полномочия.».

2.6.2. В подпункте 2.6.2:

2.6.2.1. Абзац пятнадцатый после слова «Министерством» дополнить словами «цифрового развития.».

2.6.2.2. В абзаце двадцать девятом после слова «документы» дополнить словами «, указанные в подпункте 2.6.1 Административного регламента.».

2.7. В пункте 2.7:

2.7.1. Абзац пятый изложить в следующей редакции:
«документ, подтверждающий сведения о регистрации по месту жительства (пребывания) заявителя, членов его семьи;».

2.7.2. В абзаце шестом слово «студенту» заменить словом «заявителю».

2.8. Абзац восьмой подпункта 2.8.1 изложить в следующей редакции:
«копии документов не заверены в установленном порядке (при направлении документов посредством почтовой связи).».

2.9. Подпункт 2.9.1 изложить в следующей редакции:

«2.9.1. Основанием для отказа в предоставлении государственной услуги являются:
несоблюдение заявителем срока подачи заявления;
несоответствие условиям (одному из условий), указанным в пункте 1.2 Административного регламента;
указание в заявлении недостоверных сведений о составе семьи и (или) доходах.».

2.10. В абзаце втором пункта 2.14 слова «ежегодного социального» исключить.

2.11. В пункте 2.15:

2.11.1. Абзац первый изложить в следующей редакции:

«2.15. Требования к помещениям, в которых предоставляется государственная услуга, к залу ожидания, местам для заполнения запросов о предоставлении государственной услуги, информационным стендам с образцами их заполнения и перечнем документов, необходимых для предоставления каждой государственной услуги, размещению и оформлению визуальной, текстовой и мультимедийной информации о порядке предоставления такой услуги, в том числе к обеспечению доступности для инвалидов указанных объектов в соответствии с законодательством Российской Федерации о социальной защите инвалидов».

2.11.2. После абзаца четвертого дополнить абзацем следующего содержания:

«Места для ожидания, места для заполнения запросов о предоставлении государственной услуги должны соответствовать комфортным условиям для заявителей.».

2.12. Абзац первый пункта 2.16 изложить в следующей редакции:

«2.16. Показатели доступности и качества государственной услуги, в том числе количество взаимодействия заявителя с должностными лицами при предоставлении государственной услуги и их продолжительность, возможность получения информации о ходе предоставления государственной услуги, в том числе с использованием информационно-коммуникационных технологий, возможность либо невозможность получения государственной услуги в многофункциональном центре предоставления государственных и муниципальных услуг (в том числе в полном объеме), в любом структурном подразделении органа соцзащиты, предоставляющего государственную услугу, по выбору заявителя (экстерриториальный принцип), посредством запроса о предоставлении нескольких государственных и (или) муниципальных услуг в многофункциональных центрах предоставления государственных и муниципальных услуг, предусмотренного статьей 15¹ Федерального закона «Об организации предоставления государственных и муниципальных услуг» (далее – комплексный запрос)».

2.13. В пункте 2.17:

2.13.1. Абзац первый заменить абзацами следующего содержания:

«2.17. Иные требования, в том числе учитывающие особенности предоставления государственной услуги по экстерриториальному принципу (в случае, если государственная услуга предоставляется по экстерриториальному принципу) и особенности предоставления государственной услуги в электронной форме

Государственная услуга по экстерриториальному принципу не предоставляется.».

2.13.2. В подпункте 2.17.1:

2.13.2.1. Абзацы второй – пятый заменить абзацами следующего содержания:

«информирование заявителей о порядке предоставления государственной услуги в МФЦ, о ходе выполнения запроса о предоставлении государственной услуги, по иным вопросам, связанным с предоставлением государственной услуги, а также консультирование заявителей о порядке предоставления государственной услуги в МФЦ;

прием запросов заявителей о предоставлении государственной услуги и иных документов, необходимых для предоставления государственной услуги;

формирование и направление МФЦ межведомственного запроса в орган исполнительной власти края, предоставляющий государственную услугу, иные организации, участвующие в предоставлении государственной услуги;

выдача заявителю результата предоставления государственной услуги, в том числе выдача документов на бумажном носителе, подтверждающих содержание электронных документов, направленных в МФЦ по результатам предоставления органом соцзащиты;

иные действия, необходимые для предоставления государственной услуги, в том числе связанные с проверкой действительности усиленной квалифицированной электронной подписи заявителя, использованной при обращении за получением государственной услуги, а также с установлением перечня средств удостоверяющих центров, которые допускаются для использования в целях обеспечения указанной проверки и определяются на основании утверждаемой органом соцзащиты по согласованию с Федеральной службой безопасности Российской Федерации модели угроз безопасности информации в информационной системе, используемой в целях приема обращений за получением государственной услуги и (или) предоставления такой услуги.».

2.13.2.2. В абзаце шестом слова «(далее – комплексный запрос)» исключить.

2.13.2.3. После абзаца седьмого дополнить абзацем следующего содержания:

«Общий срок выполнения комплексного запроса исчисляется как наибольшая продолжительность государственной услуги в составе комплексного запроса для «параллельных» услуг или как сумма наибольших сроков оказания государственных услуг в составе комплексного запроса для «последовательных» услуг.».

2.13.3. Подпункт 2.17.2 после абзаца шестого дополнить абзацем следующего содержания:

«В случае если при обращении в электронной форме за получением государственной услуги идентификация и аутентификация заявителя-физического лица осуществляются с использованием единой системы идентификации и аутентификации, то заявитель имеет право использовать простую электронную подпись при обращении в электронной форме за получением государственной услуги при условии, что при выдаче ключа простой электронной подписи личность физического лица установлена при личном приеме.».

2.14. В разделе 3:

2.14.1. В пункте 3.1:

2.14.1.1. После абзаца четвертого дополнить абзацем следующего содержания:

«проведение дополнительной проверки сведений, указанных заявителем в заявлении и (или) в представленных им документах для предоставления государственной услуги;».

2.14.1.2. В абзаце пятом слова «ежегодного социального» исключить.

2.14.1.3. Дополнить абзацем следующего содержания:

«порядок исправления допущенных опечаток и ошибок в выданных в результате предоставления государственной услуги документах.».

2.14.2. В подпункте 3.2.1:

2.14.2.1. В абзаце втором слово «министерство» заменить словами «орган соцзащиты».

2.14.2.2. Абзац тринадцатый признать утратившим силу.

2.14.3. Абзацы одиннадцатый – двенадцатый подпункта 3.2.2 заменить абзацами следующего содержания:

«Передача должностным лицом МФЦ документов в орган соцзащиты осуществляется в соответствии с соглашением о взаимодействии, заключенным между МФЦ и органом местного самоуправления муниципального образования Ставропольского края.

Способ фиксации результата выполнения административной процедуры – регистрация факта приема документов для предоставления государственной услуги в журнале регистрации заявлений о назначении пособия на проезд студентам и оформление расписки-уведомления о приеме документов, которая передается лично заявителю в ходе приема документов или направляется по адресу и способом, указанным им в заявлении, в случае если документы направлены посредством почтовой связи или в электронной форме.»

2.14.4. В подпункте 3.2.3:

2.14.4.1. В абзаце седьмом слова «ежегодного социального» исключить.

2.14.4.2. Абзац двенадцатый изложить в следующей редакции:

«Способ фиксации результата выполнения административной процедуры – регистрация ответа, полученного в порядке межведомственного информационного взаимодействия, в журнале регистрации входящих документов и его приобщение к документам для предоставления государственной услуги.»

2.14.5. Дополнить подпунктом 3.2.3¹ следующего содержания:

«3.2.3¹. Проведение дополнительной проверки сведений, указанных заявителем в заявлении и (или) в представленных им документах для предоставления государственной услуги

Основаниями для проведения дополнительной проверки представленных заявителем сведений являются:

наличие в заявлении и (или) в представленных документах противоречивых сведений о совместно проживающих с заявителем членах семьи и (или) его (их) доходах;

ненадлежащее оформление представленных документов.

Содержание административной процедуры включает в себя проведение дополнительной проверки достоверности и полноты сведений, указанных заявителем в заявлении и (или) в представленных им документах, посредством получения информации из автоматизированной системы «Адресная социальная помощь» и путем направления запросов в органы и организации, владеющие такой информацией, в том числе в порядке, установленном Федеральным законом «Об организации предоставления государственных и муниципальных услуг» (далее в рамках настоящего подпункта – запрос).

После поступления документов от должностного лица органа соцзащиты либо МФЦ, ответственного за прием и регистрацию документов, и принятия решения руководителем органа соцзащиты о проведении дополнительной проверки сведений, содержащихся в представленных заявителем доку-

ментах, по форме, указанной в приложении 10 к Административному регламенту, заявителю направляется уведомление о проведении дополнительной проверки сведений, содержащихся в представленных заявителем документах, по форме, указанной в приложении 11 к Административному регламенту.

Общий максимальный срок истребования документов в случае проведения дополнительной проверки сведений, содержащихся в представленных заявителем документах, не должен превышать 25 календарных дней после обращения заявителя в орган соцзащиты либо МФЦ.

Указанная административная процедура выполняется должностным лицом органа соцзащиты, ответственным за истребование документов в случае проведения дополнительной проверки сведений, содержащихся в представленных заявителем документах.

Критерием принятия решения о проведении дополнительной проверки сведений, содержащихся в представленных заявителем документах, является определение наличия оснований для проведения дополнительной проверки сведений, содержащихся в представленных заявителем документах.

Результатом административной процедуры является получение органом соцзащиты ответа на запрос.

Должностное лицо органа соцзащиты, ответственное за истребование документов, в случае проведения дополнительной проверки сведений, содержащихся в представленных заявителем документах, при поступлении ответа на запрос приобщает его к документам и передает в порядке делопроизводства должностному лицу органа соцзащиты, ответственному за назначение пособия на проезд студентам.

Способ фиксации результата выполнения административной процедуры – утверждение проекта решения о проведении дополнительной проверки сведений, содержащихся в представленных заявителем документах, регистрация уведомления о проведении дополнительной проверки сведений, содержащихся в представленных заявителем документах, в журнале регистрации исходящих документов, регистрация ответов на запросы в организации, владеющие информацией о совместно проживающих с заявителем членах семьи и (или) его (их) доходах, в журнале регистрации входящих документов.».

2.14.6. В абзацах первом, шестом и десятом подпункта 3.2.4 слова «ежегодного социального» исключить.

2.14.7. В подпункте 3.2.5:

2.14.7.1. В абзаце втором слова «ежегодного социального» исключить.

2.14.7.2. Абзац пятый изложить в следующей редакции:

«Выплата пособия заявителю осуществляется органом соцзащиты ежегодно в период с 01 июня по 26 июня.».

2.14.8. Дополнить подпунктом 3.2.6 следующего содержания:

«3.2.6. Порядок исправления допущенных опечаток и ошибок в выданных в результате предоставления государственной услуги документах

Исправление допущенных опечаток и ошибок в выданных в результате предоставления государственной услуги документах не осуществляется в связи с тем, что результат предоставления государственной услуги не предполагает выдачу заявителю документов.».

2.15. Раздел 5 изложить в следующей редакции:

«5. Досудебный (внесудебный) порядок обжалования решений и действий (бездействия) органа соцзащиты, предоставляющего государственную услугу, МФЦ, организаций, указанных в части 1¹ статьи 16 Федерального закона «Об организации предоставления государственных и муниципальных услуг», а также их должностных лиц, муниципальных служащих, работников

5.1. Заявитель имеет право на досудебное (внесудебное) обжалование решений и (или) действий (бездействия), принятых (осуществленных) органом соцзащиты, его должностными лицами, муниципальными служащими, а также МФЦ, организациями, указанными в части 1¹ статьи 16 Федерального закона «Об организации предоставления государственных и муниципальных услуг», их должностных лиц, работников в ходе предоставления государственной услуги, в порядке, предусмотренном главой 2¹ Федерального закона «Об организации предоставления государственных и муниципальных услуг» (далее – жалоба).

5.2. Жалоба может быть подана заявителем или его представителем:

на имя главы администрации муниципального района (городского округа) Ставропольского края, в случае если обжалуются действия (бездействие) руководителя органа соцзащиты, руководителя МФЦ, или организации, указанной в части 1¹ статьи 16 Федерального закона «Об организации предоставления государственных и муниципальных услуг»;

на имя руководителя органа соцзащиты, в случае если обжалуются решения и действия (бездействие) органа соцзащиты, его должностных лиц, муниципальных служащих;

на имя руководителя МФЦ, в случае если обжалуются действия (бездействие) МФЦ, его должностных лиц и (или) работников организации, указанной в части 1¹ статьи 16 Федерального закона «Об организации предоставления государственных и муниципальных услуг».

В случае подачи жалобы представителем заявителя представляются: документ, удостоверяющий его личность, и документ, удостоверяющий полномочия на осуществление действий от имени заявителя, оформленный в соответствии с законодательством Российской Федерации.

Жалоба может быть подана заявителем через МФЦ, который обеспечивает ее передачу в орган соцзащиты.

Жалоба может быть подана в письменной форме на русском языке на бумажном носителе почтовым отправлением, при личном приеме заявителя или его представителя, а также в электронном виде.

Жалоба на решения и (или) действия (бездействие) органа соцзащиты, предоставляющего государственную услугу, его должностных лиц, муници-

пальных служащих рассматривается в соответствии с _____

(указывается нормативный правовой акт администрации муниципального района (городского округа) Ставропольского края об особенностях подачи и рассмотрения жалоб на решения и действия (бездействие) органов местного самоуправления, предоставляющих государственные услуги, их должностных лиц, муниципальных служащих).

Жалоба на решения и (или) действия (бездействие) МФЦ, организаций, указанных в части 1¹ статьи 16 Федерального закона «Об организации предоставления государственных и муниципальных услуг», их должностных лиц, работников, принятые (осуществленные) в ходе предоставления государственной услуги, рассматривается в соответствии с постановлением Правительства Российской Федерации от 16 августа 2012 года № 840 «О порядке подачи и рассмотрения жалоб на решения и действия (бездействие) федеральных органов исполнительной власти и их должностных лиц, федеральных государственных служащих, должностных лиц государственных внебюджетных фондов Российской Федерации, государственных корпораций, наделенных в соответствии с федеральными законами полномочиями по предоставлению государственных услуг в установленной сфере деятельности, и их должностных лиц, организаций, предусмотренных частью 1¹ статьи 16 Федерального закона «Об организации предоставления государственных и муниципальных услуг», и их работников, а также многофункциональных центров предоставления государственных и муниципальных услуг и их работников».

5.3. Информирование заявителей о порядке подачи и рассмотрения жалобы осуществляется по телефону, при личном приеме, с использованием электронной почты органа соцзащиты, на едином портале и региональном портале.

5.4. Перечень нормативных правовых актов, регулирующих порядок досудебного (внесудебного) обжалования решений и действий (бездействия) органа соцзащиты, предоставляющего государственную услугу, а также его должностных лиц, муниципальных служащих, МФЦ, организаций, указанных в части 1¹ статьи 16 Федерального закона «Об организации предоставления государственных и муниципальных услуг»:

Федеральный закон от 27 июля 2010 года № 210-ФЗ «Об организации предоставления государственных и муниципальных услуг»;

постановление Правительства Российской Федерации от 16 августа 2012 года № 840 «О порядке подачи и рассмотрения жалоб на решения и действия (бездействие) федеральных органов исполнительной власти и их должностных лиц, федеральных государственных служащих, должностных лиц государственных внебюджетных фондов Российской Федерации, государственных корпораций, наделенных в соответствии с федеральными законами полномочиями по предоставлению государственных услуг в установленной сфере деятельности, и их должностных лиц, организаций, предусмотренных

ренных частью 1¹ статьи 16 Федерального закона «Об организации предоставления государственных и муниципальных услуг», и их работников, а также многофункциональных центров предоставления государственных и муниципальных услуг и их работников»;

(указывается нормативный правовой акт администрации муниципального района (городского округа) Ставропольского края об особенностях подачи и рассмотрения жалоб на решения и действия (бездействие) органов местного самоуправления, предоставляющих государственные услуги, их должностных лиц, муниципальных служащих).

5.5. Информация, указанная в настоящем разделе, подлежит обязательному размещению на едином портале и региональном портале.».

2.16. Приложения 1 – 8 изложить в редакции согласно приложениям 1 – 8 к настоящим Изменениям.

2.17. Дополнить приложениями 9, 10 и 11 в редакции согласно приложениям 9, 10 и 11 к настоящим Изменениям.

Приложение 1

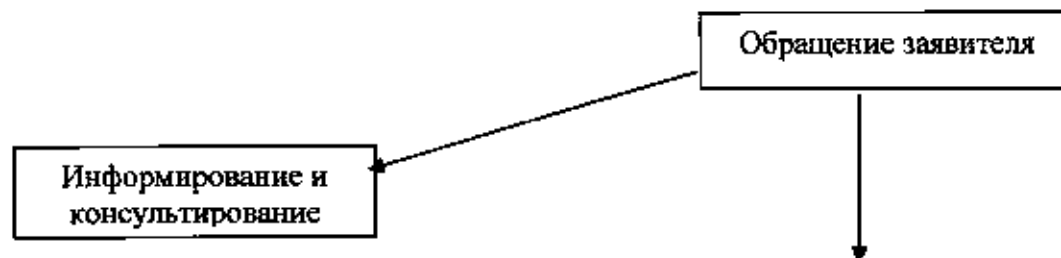
к Изменениям, которые вносятся в типовой административный регламент предоставления органом труда и социальной защиты населения администрации муниципального района (городского округа) Ставропольского края государственной услуги «Осуществление назначения и выплаты ежегодного социального пособия на проезд студентам в соответствии с Законом Ставропольского края от 10 апреля 2006 г. № 19-кз «О мерах социальной поддержки отдельных категорий граждан, находящихся в трудной жизненной ситуации, и ветеранов Великой Отечественной войны»

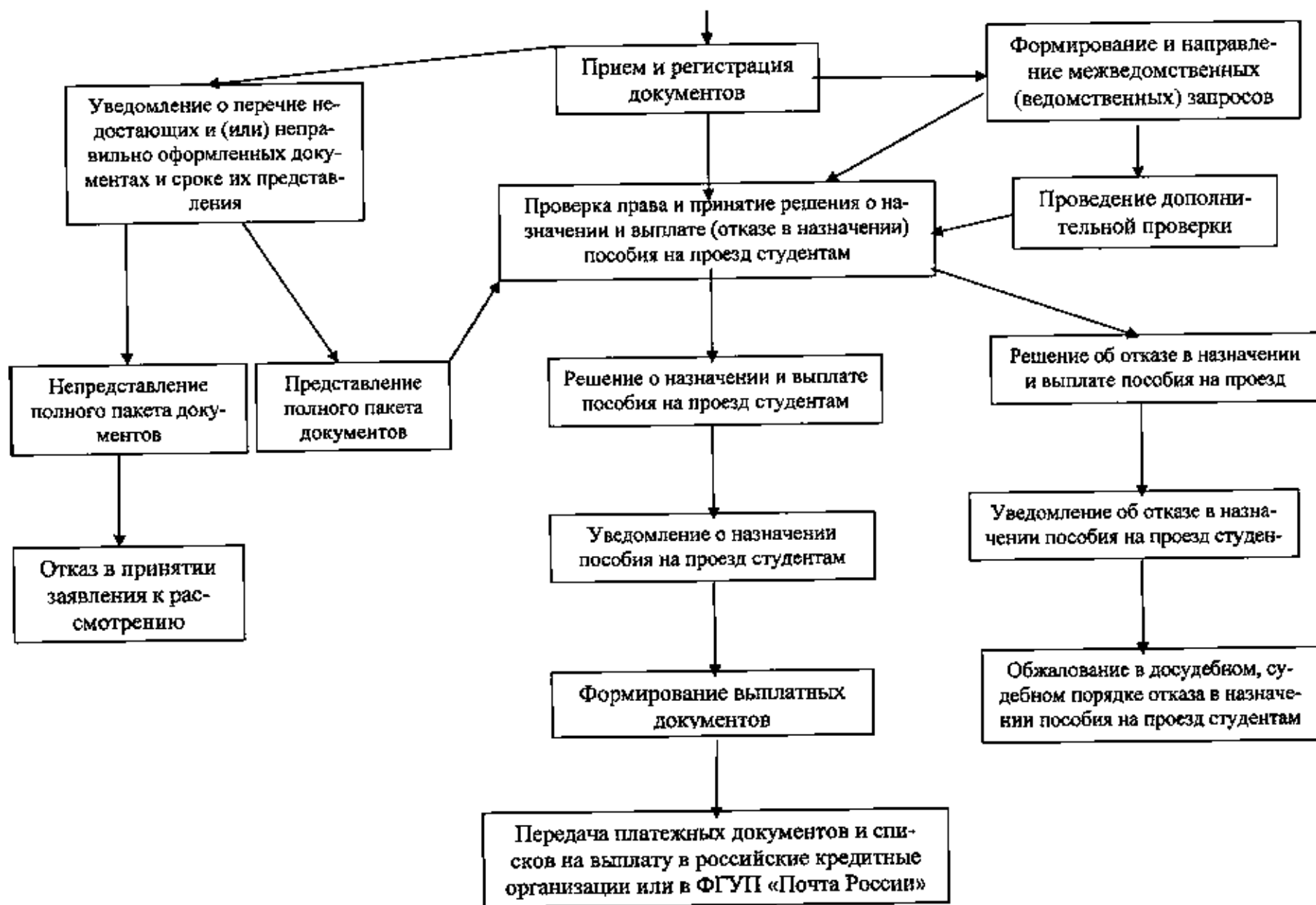
«Приложение 1

к типовому административному регламенту предоставления органом труда и социальной защиты населения администрации муниципального района (городского округа) Ставропольского края государственной услуги «Осуществление назначения и выплаты ежегодного социального пособия на проезд студентам в соответствии с Законом Ставропольского края от 10 апреля 2006 г. № 19-кз «О мерах социальной поддержки отдельных категорий граждан, находящихся в трудной жизненной ситуации, и ветеранов Великой Отечественной войны»

БЛОК-СХЕМА

назначения и выплаты пособия на проезд студентам





Приложение 2

к Изменениям, которые вносятся в типовой административный регламент предоставления органом труда и социальной защиты населения администрации муниципального района (городского округа) Ставропольского края государственной услуги «Осуществление назначения и выплаты ежегодного социального пособия на проезд студентам в соответствии с Законом Ставропольского края от 10 апреля 2006 г. № 19-кз «О мерах социальной поддержки отдельных категорий граждан, находящихся в трудной жизненной ситуации, и ветеранов Великой Отечественной войны»

«Приложение 2

к типовому административному регламенту предоставления органом труда и социальной защиты населения администрации муниципального района (городского округа) Ставропольского края государственной услуги «Осуществление назначения и выплаты ежегодного социального пособия на проезд студентам в соответствии с Законом Ставропольского края от 10 апреля 2006 г. № 19-кз «О мерах социальной поддержки отдельных категорий граждан, находящихся в трудной жизненной ситуации, и ветеранов Великой Отечественной войны»

Форма

(наименование органа социальной защиты)

Заявление о назначении пособия на проезд студентам

Гр. _____
(фамилия, имя, отчество заявителя)

Адрес регистрации по месту жительства (пребывания): _____

_____ (населенный пункт, улица, дом, квартира)

Телефон _____

Документ, удостоверяющий личность, вид документа _____

Серия		Дата выдачи	
Номер		Дата рождения	
Кем выдан			

Сведения о законном представителе или доверенном лице:

_____ (фамилия, имя, отчество)

Адрес регистрации по месту жительства (пребывания): _____

_____ (населенный пункт, улица, дом, квартира)

Телефон _____

Документ, удостоверяющий личность, законного представителя или доверенного лица вид документа _____

Серия		Дата выдачи	
Номер		Дата рождения	
Кем выдан			

Документ, подтверждающий полномочия законного представителя или доверенного лица _____

(наименование, номер и серия

документа, кем и когда выдан, дата выдачи)

Прошу назначить мне пособие на проезд студентам.

По указанному адресу со мной совместно зарегистрированы и проживают:

Фамилия, имя, отчество (указывается полностью), дата рождения	Адрес регистрации по месту жительства (по месту пребывания)	Гражданство	Степень родства (свойства)	Род занятий* (работает, учится, служит, независимые причины)	Вид дохода (доходы от трудовой, предпринимательской деятельности; выплаты социального характера; полученные алименты; доходы от сдачи в аренду имущества, в том числе доходы от сдачи в аренду земельного пая; иные)
			Заявитель		

*В случае отсутствия доходов либо увольнения (приема на работу), постановке на учет в органе службы занятости в расчетном периоде указывается дата наступления названных обстоятельств

Прошу исключить из общей суммы дохода моей семьи, уплаченные алименты в сумме _____ руб., удерживаемые по _____

(основание для удержания алиментов)

(фамилия, имя, отчество лица, в пользу которого производится удержание)

Сообщаю, что мне и членам моей семьи на праве собственности принадлежит следующее имущество:

Фамилия, инициалы	Вид имущества (здание, сооружение, жилое (нежилое) помещение, земельный участок, транспорт, сельхозтехника)

К заявлению прилагаю следующие документы**:

№ п/п	Наименование документов	Количество экземпляров
1.	Паспорт или иной документ, удостоверяющий личность заявителя (членов его семьи) и (или) подтверждающий регистрацию по месту жительства (пребывания) на территории Ставропольского края	
2.	Справка профессиональной образовательной организации	
3.	Документы, подтверждающие факт совместного проживания заявителя с членами семьи, связанными свойством или родством	
4.	Документы, подтверждающие родство и (или) свойство	
5.	Документы, подтверждающие сведения о доходах членов семьи	
6.	Документы об имуществе, принадлежащем заявителю (членам семьи) на праве собственности	
7.	Документы, подтверждающие наличие независящих причин	
8.	Паспорт или иной документ, удостоверяющий личность, полномочия законного представителя, доверенного лица заявителя	
9.	Согласие на обработку персональных данных совершеннолетних членов семьи	
10.	Согласие законного представителя (опекуна, попечителя) несовершеннолетнего (от 14 до 18 лет) на предоставление государственной услуги	

**При приеме документов в многофункциональном центре опись документов сотрудником многофункционального центра не заполняется.

Прошу выплатить пособие на проезд студентам через:
кредитную организацию _____

(наименование организации)

на счет № _____;

почтовое отделение по адресу регистрации по месту жительства (пребывания) _____;

Дополнительные сведения _____

Согласен (а) на проведение проверки представленных мною сведений.

Правильность сообщаемых мною сведений подтверждаю; об ответственности за предоставление недостоверных сведений предупрежден(а).

Результат о назначении пособия на проезд студентам выдать (направить) следующим способом:

посредством личного обращения в орган социальной защиты населения;

почтовым отправлением на адрес указанный в заявлении;

электронной почтой _____;

через личный кабинет на Портале государственных и муниципальных услуг (функций) в виде электронного документа.

20__ г.

_____ (подпись заявителя)

_____ (расшифровка подписи)

Данные, указанные в заявлении, соответствуют представленным документам.
Заявление и документы гр. _____

(фамилия, инициалы)

приняты _____ 20__ г. и зарегистрированы № _____

(фамилия, инициалы, подпись специалиста, принявшего документы)

Недостающие документы, запрашиваемые в порядке межведомственного информационного взаимодействия			
Наименование документа	Орган (организация), в распоряжении которого находится документ	Дата получения документа	Фамилия, инициалы, подпись специалиста, получившего документ

----- линия отреза -----

Расписка-уведомление о приеме документов

Заявление и документы гр. _____

(фамилия, инициалы)

приняты _____ и зарегистрированы № _____

(дата)

(фамилия, инициалы и подпись специалиста, принявшего документы)».

Приложение 3

к Изменениям, которые вносятся в типовой административный регламент предоставления органом труда и социальной защиты населения администрации муниципального района (городского округа) Ставропольского края государственной услуги «Осуществление назначения и выплаты ежегодного социального пособия на проезд студентам в соответствии с Законом Ставропольского края от 10 апреля 2006 г. № 19-кз «О мерах социальной поддержки отдельных категорий граждан, находящихся в трудной жизненной ситуации, и ветеранов Великой Отечественной войны»

«Приложение 3

к типовому административному регламенту предоставления органом труда и социальной защиты населения администрации муниципального района (городского округа) Ставропольского края государственной услуги «Осуществление назначения и выплаты ежегодного социального пособия на проезд студентам в соответствии с Законом Ставропольского края от 10 апреля 2006 г. № 19-кз «О мерах социальной поддержки отдельных категорий граждан, находящихся в трудной жизненной ситуации, и ветеранов Великой Отечественной войны»

Форма

ЖУРНАЛ

регистрации заявлений о назначении пособия на проезд студентам

№ п/п	Дата приема заявления	Ф.И.О	Адрес регистрации по месту жительства (месту пребывания)	Дата принятия решения о назначении (отказе в назначении) пособия на проезд студентам	Размер выплаты	Номер личного дела	Фамилия, инициалы, подпись специалиста
1.							
2.							

Приложение 4

к Изменениям, которые вносятся в типовой административный регламент предоставления органом труда и социальной защиты населения администрации муниципального района (городского округа) Ставропольского края государственной услуги «Осуществление назначения и выплаты ежегодного социального пособия на проезд студентам в соответствии с Законом Ставропольского края от 10 апреля 2006 г. № 19-кз «О мерах социальной поддержки отдельных категорий граждан, находящихся в трудной жизненной ситуации, и ветеранов Великой Отечественной войны»

«Приложение 4

к типовому административному регламенту предоставления органом труда и социальной защиты населения администрации муниципального района (городского округа) Ставропольского края государственной услуги «Осуществление назначения и выплаты ежегодного социального пособия на проезд студентам в соответствии с Законом Ставропольского края от 10 апреля 2006 г. № 19-кз «О мерах социальной поддержки отдельных категорий граждан, находящихся в трудной жизненной ситуации, и ветеранов Великой Отечественной войны»

Форма

Адресат

УВЕДОМЛЕНИЕ

о перечне недостающих и (или) неправильно оформленных документов и сроке их предоставления

Уважаемый(ая) _____!
(фамилия, имя, отчество)

Уведомляем Вас, что в соответствии с абзацем семнадцатым пункта 5 Порядка назначения и выплаты ежегодного социального пособия на проезд взамен льготы на проезд в автобусах междугородного сообщения (на внутрикраевых и межобластных маршрутах) признанным малоимущими студентами профессиональных образовательных организаций и образовательных организаций высшего образования очной формы обучения, находящихся на территории Ставропольского края, утвержденного приказом министерства труда и социальной защиты населения Ставропольского края от 15 июня 2006 г. № 48 (далее – Порядок), Вам необходимо предоставить:

1. _____
2. _____
3. _____

К сведению сообщаем, что в случае непредставления вышеуказанных документов в срок до _____.20__ г. в соответствии с абзацем восемнадцатым пункта 5 Порядка Ваше заявление будет оставлено без рассмотрения. При этом Вы имеете право повторно обратиться за назначением пособия на проезд студентам с соблюдением требований, установленных указанным Порядком.

Руководитель

подпись

расшифровка подписи

Исполнитель:

Фамилия И.О., тел. _____».

Приложение 5

к Изменениям, которые вносятся в типовой административный регламент предоставления органом труда и социальной защиты населения администрации муниципального района (городского округа) Ставропольского края государственной услуги «Осуществление назначения и выплаты ежегодного социального пособия на проезд студентам в соответствии с Законом Ставропольского края от 10 апреля 2006 г. № 19-кз «О мерах социальной поддержки отдельных категорий граждан, находящихся в трудной жизненной ситуации, и ветеранов Великой Отечественной войны»

«Приложение 5

к типовому административному регламенту предоставления органом труда и социальной защиты населения администрации муниципального района (городского округа) Ставропольского края государственной услуги «Осуществление назначения и выплаты ежегодного социального пособия на проезд студентам в соответствии с Законом Ставропольского края от 10 апреля 2006 г. № 19-кз «О мерах социальной поддержки отдельных категорий граждан, находящихся в трудной жизненной ситуации, и ветеранов Великой Отечественной войны»

Форма

(наименование органа соцзащиты)

РЕШЕНИЕ № _____ от _____ 20__ г.
о назначении и выплате пособия на проезд студентам

Закон Ставропольского края от 10 апреля 2006 г. № 19-кз
«О мерах социальной поддержки отдельных категорий граждан,
находящихся в трудной жизненной ситуации, и ветеранов Великой
Отечественной войны»

Заявка на пособие на проезд студентам
№ _____ от _____ 20__ г.
(дата обращения _____ 20__ г.)

НАЗНАЧИТЬ _____
(Фамилия, имя, отчество)

Адрес места жительства (пребывания) _____

Списки (кредитная организация) _____, лицевой счет _____

Количество членов семьи: _____, среднедушевой доход семьи: _____
прожиточный минимум: _____

Вид пособия	Начало выплаты	Окончание выплаты	Сумма

Расчет произвел _____ подпись _____ расшифровка
подписи _____

Расчет проверил _____ подпись _____ расшифровка
подписи _____

Руководитель _____ подпись _____ расшифровка
подписи _____

М.П.»

Приложение 6

к Изменениям, которые вносятся в типовой административный регламент предоставления органом труда и социальной защиты населения администрации муниципального района (городского округа) Ставропольского края государственной услуги «Осуществление назначения и выплаты ежегодного социального пособия на проезд студентам в соответствии с Законом Ставропольского края от 10 апреля 2006 г. № 19-кз «О мерах социальной поддержки отдельных категорий граждан, находящихся в трудной жизненной ситуации, и ветеранов Великой Отечественной войны»

«Приложение 6

к типовому административному регламенту предоставления органом труда и социальной защиты населения администрации муниципального района (городского округа) Ставропольского края государственной услуги «Осуществление назначения и выплаты ежегодного социального пособия на проезд студентам в соответствии с Законом Ставропольского края от 10 апреля 2006 г. № 19-кз «О мерах социальной поддержки отдельных категорий граждан, находящихся в трудной жизненной ситуации, и ветеранов Великой Отечественной войны»

Форма

(наименование органа соцзащиты)

РЕШЕНИЕ № _____ от _____ 20__ г.

об отказе в назначении пособия на проезд студентам

Закон Ставропольского края от 10 апреля 2006 г. № 19-кз

«О мерах социальной поддержки отдельных категорий граждан, находящихся в трудной жизненной ситуации, и ветеранов Великой Отечественной войны»

Заявка на пособие на проезд студентам

№ _____ от _____

(дата обращения _____ 20__ г.)

ОТКАЗАТЬ в назначении пособия на проезд студентам

Фамилия, имя, отчество _____

Адрес места жительства (пребывания) _____

Причина: _____

Расчет произвел	подпись	расшифровка подписи
Расчет проверил	подпись	расшифровка подписи
Руководитель	подпись	расшифровка подписи

М.П.».

Приложение 7

к Изменениям, которые вносятся в типовой административный регламент предоставления органом труда и социальной защиты населения администрации муниципального района (городского округа) Ставропольского края государственной услуги «Осуществление назначения и выплаты ежегодного социального пособия на проезд студентам в соответствии с Законом Ставропольского края от 10 апреля 2006 г. № 19-кз «О мерах социальной поддержки отдельных категорий граждан, находящихся в трудной жизненной ситуации, и ветеранов Великой Отечественной войны»

«Приложение 7

к типовому административному регламенту предоставления органом труда и социальной защиты населения администрации муниципального района (городского округа) Ставропольского края государственной услуги «Осуществление назначения и выплаты ежегодного социального пособия на проезд студентам в соответствии с Законом Ставропольского края от 10 апреля 2006 г. № 19-кз «О мерах социальной поддержки отдельных категорий граждан, находящихся в трудной жизненной ситуации, и ветеранов Великой Отечественной войны»

Форма

Адресат

УВЕДОМЛЕНИЕ

№ _____ от _____ 20__ г.
о назначении пособия на проезд студентам

Уважаемый(ая) _____!
(фамилия, имя, отчество)

Сообщаем, что в соответствии с Законом Ставропольского края от 10 апреля 2006 г. № 19-кз «О мерах социальной поддержки отдельных категорий граждан, находящихся в трудной жизненной ситуации, и ветеранов Великой Отечественной войны» Вам назначено пособие на проезд студентам в размере _____.

Руководитель

подпись

расшифровка подписи).

Приложение 8

к Изменениям, которые вносятся в типовой административный регламент предоставления органом труда и социальной защиты населения администрации муниципального района (городского округа) Ставропольского края государственной услуги «Осуществление назначения и выплаты ежегодного социального пособия на проезд студентам в соответствии с Законом Ставропольского края от 10 апреля 2006 г. № 19-кз «О мерах социальной поддержки отдельных категорий граждан, находящихся в трудной жизненной ситуации, и ветеранов Великой Отечественной войны»

«Приложение 8

к типовому административному регламенту предоставления органом труда и социальной защиты населения администрации муниципального района (городского округа) Ставропольского края государственной услуги «Осуществление назначения и выплаты ежегодного социального пособия на проезд студентам в соответствии с Законом Ставропольского края от 10 апреля 2006 г. № 19-кз «О мерах социальной поддержки отдельных категорий граждан, находящихся в трудной жизненной ситуации, и ветеранов Великой Отечественной войны»

Форма

Адресат

(наименование органа соцзащиты)

УВЕДОМЛЕНИЕ

№ _____ от _____

об отказе в назначении пособия на проезд студентам

Уважаемый (ая) _____!
(фамилия, имя, отчество заявителя)

Уведомляем Вас об отказе в назначении пособия на проезд студентам.

Причина отказа:

(указывается причина отказа со ссылкой на действующее законодательство (подпункт, пункт, статья, название и номер нормативного правового акта)

Отказ в назначении пособия на проезд студентам может быть обжалован в администрации муниципального района (городского округа) и (или) в судебном порядке.

Руководитель

подпись

расшифровка подписи

Специалист, фамилия, имя, отчество
Телефон».

Приложение 9

к Изменениям, которые вносятся в типовой административный регламент предоставления органом труда и социальной защиты населения администрации муниципального района (городского округа) Ставропольского края государственной услуги «Осуществление назначения и выплаты ежегодного социального пособия на проезд студентам в соответствии с Законом Ставропольского края от 10 апреля 2006 г. № 19-кз «О мерах социальной поддержки отдельных категорий граждан, находящихся в трудной жизненной ситуации, и ветеранов Великой Отечественной войны»

«Приложение 9

к типовому административному регламенту предоставления органом труда и социальной защиты населения администрации муниципального района (городского округа) Ставропольского края государственной услуги «Осуществление назначения и выплаты ежегодного социального пособия на проезд студентам в соответствии с Законом Ставропольского края от 10 апреля 2006 г. № 19-кз «О мерах социальной поддержки отдельных категорий граждан, находящихся в трудной жизненной ситуации, и ветеранов Великой Отечественной войны»

Форма

(наименование организации или Ф.И.О. лица,
которому необходимо предъявить согласие)
от _____

(Ф.И.О. представителя (родителя, усыновителя,
попечителя))

Согласие законного представителя (опекуна, попечителя) несовершеннолетнего
(от 14 до 18 лет) на предоставление государственной услуги

(указать наименование услуги)

Я _____ (паспорт серии _____ № _____,
выдан « ___ » _____ г. _____;
зарегистрирован (а) по адресу: _____),
являюсь представителем _____
(фамилия, имя, отчество полностью)

« ___ » _____ г.р., зарегистрированного (ой) по адресу: _____

на основании _____
(указать правоустанавливающий документ)

Настоящим даю согласие на подачу и подписание _____
кем (ФИО несовершеннолетнего)

заявления на оказание _____
(наименование услуги)

в соответствии с требованиями пункта 1 статьи 26 Гражданского кодекса Российской Федерации.

Настоящее согласие является юридическим документом, составлено дееспособным лицом, в состоянии, позволяющем понимать значение своих действий и их последствия, при отсутствии принуждения с чьей бы то ни было стороны.

Подпись родителя(законного представителя) _____ / _____
(подпись) (ФИО полностью)

Дата « ___ » _____ г.».

Приложение 10

к Изменениям, которые вносятся в типовой административный регламент предоставления органом труда и социальной защиты населения администрации муниципального района (городского округа) Ставропольского края государственной услуги «Осуществление назначения и выплаты ежегодного социального пособия на проезд студентам в соответствии с Законом Ставропольского края от 10 апреля 2006 г. № 19-кз «О мерах социальной поддержки отдельных категорий граждан, находящихся в трудной жизненной ситуации, и ветеранов Великой Отечественной войны»

«Приложение 10

к типовому административному регламенту предоставления органом труда и социальной защиты населения администрации муниципального района (городского округа) Ставропольского края государственной услуги «Осуществление назначения и выплаты ежегодного социального пособия на проезд студентам в соответствии с Законом Ставропольского края от 10 апреля 2006 г. № 19-кз «О мерах социальной поддержки отдельных категорий граждан, находящихся в трудной жизненной ситуации, и ветеранов Великой Отечественной войны»

Форма

(наименование органа соцзащиты)

РЕШЕНИЕ № _____ от _____

о проведении дополнительной проверки сведений, содержащихся в представленных заявителем документах

Закон Ставропольского края от 10 апреля 2006 г. № 19-кз
«О мерах социальной поддержки отдельных категорий граждан, находящихся в трудной жизненной ситуации, и ветеранов Великой Отечественной войны»

Заявка на ежегодное социальное пособие
на проезд студентам № _____ от _____
(дата обращения _____)

(фамилия, имя, отчество заявителя)

На основании пункта 5² Порядка осуществления назначения и выплаты ежегодного социального пособия на проезд взамен льготы на проезд в автобусах междугородного сообщения (на внутрикраевых и межобластных маршрутах) признанным малоимущими студентам профессиональных образовательных организаций и образовательных организаций высшего образования очной формы обучения, находящихся на территории Ставропольского края, утвержденного приказом министерства труда и социальной защиты населения Ставропольского края от 15 июня 2006 г. № 84-п «Об организации работы по реализации постановления Правительства Ставропольского края от 02 июня 2006 г. № 84-п», решено провести дополнительную проверку следующих сведений, содержащихся в представленных на рассмотрение документах:

(сведения, содержащиеся в представленных документах и подлежащие проверке)

Руководитель

подпись

расшифровка подписи

М.П.».

Приложение 11

к Изменениям, которые вносятся в типовой административный регламент предоставления органом труда и социальной защиты населения администрации муниципального района (городского округа) Ставропольского края государственной услуги «Осуществление назначения и выплаты ежегодного социального пособия на проезд студентам в соответствии с Законом Ставропольского края от 10 апреля 2006 г. № 19-кз «О мерах социальной поддержки отдельных категорий граждан, находящихся в трудной жизненной ситуации, и ветеранов Великой Отечественной войны»

«Приложение 11

к типовому административному регламенту предоставления органом труда и социальной защиты населения администрации муниципального района (городского округа) Ставропольского края государственной услуги «Осуществление назначения и выплаты ежегодного социального пособия на проезд студентам в соответствии с Законом Ставропольского края от 10 апреля 2006 г. № 19-кз «О мерах социальной поддержки отдельных категорий граждан, находящихся в трудной жизненной ситуации, и ветеранов Великой Отечественной войны»

Форма

(наименование органа соцзащиты)

Адресат

УВЕДОМЛЕНИЕ

о проведении дополнительной проверки сведений,
содержащихся в представленных заявителем документах

№ _____ от _____

Уважаемый(ая) _____!
(фамилия, имя, отчество)

Уведомляем Вас, что на основании пункта 5² Порядка осуществления назначения и выплаты ежегодного социального пособия на проезд взамен льготы на проезд в автобусах междугородного сообщения (на внутрикраевых и межобластных маршрутах) признанным малоимущими студентами профессиональных образовательных организаций и образовательных организаций высшего образования очной формы обучения, находящихся на территории Ставропольского края, утвержденного приказом министерства труда и соци-

альной защиты населения Ставропольского края от 15 июня 2006 г. № 84-п «Об организации работы по реализации постановления Правительства Ставропольского края от 02 июня 2006 г. № 84-п», решено провести дополнительную проверку следующих сведений:

(сведения, содержащиеся в представленных документах и подлежащие проверке)

Руководитель

подпись

расшифровка подписи

Специалист, фамилия, имя, отчество
Телефон».